

CHLORURE DE CALCIUM 10 % UNIMED®

Chlorure de calcium 10 %

Solutions injectables IV, Ampoules 5 ml et 10 ml

FORME ET PRÉSENTATION :

Solutions injectables IV.

- CHLORURE DE CALCIUM 10 % 10 ml, boîte de 100 ampoules injectables de 10 ml.
- CHLORURE DE CALCIUM 10 % 5 ml, boîte de 10 ampoules injectables de 5 ml.

COMPOSITION :

Chlorure de calcium, 2H₂O.....6,7 g
(Soit l'équivalent de chlorure de calcium, 6H₂O....10 g)

Excipient : Eau pour préparations injectables q.s.p. .100 ml

CLASSE PHARMACO-THERAPEUTIQUE :

CALCIUM – ELEMENT MINERAL

INDICATIONS :

Ce sont celles de la calcithérapie d'urgence :

- Hypocalcémie
- Tétanie hypocalcémique

CONTRE INDICATIONS :

- Hypercalcémie, hypercalciurie,
- L'administration intraveineuse directe de calcium est formellement contre-indiquée chez les patients digitalisés.
- Ne pas injecter par voie sous-cutanée ou intramusculaire.

MISES EN GARDE ET PRECAUTIONS D'EMPLOI :

Ce produit est une solution hypertonique à injecter lentement.

ADRESSEZ-VOUS A VOTRE MEDECIN, PHARMACIEN OU VOTRE INFIRMIER/ERE AVANT D'UTILISER CHLORURE DE CALCIUM 10% UNIMED®.

ENFANTS ET ADOLESCENTS : Sans objet.

INTERACTIONS MEDICAMENTEUSES ET AUTRES INTERACTIONS :

En cas de coadministration d'autres médicaments, consultez les informations fournies dans les Résumés des Caractéristiques des Produits ou les notices des médicaments coadministrés, avec une attention particulière aux contre-indications.

Informez votre médecin ou pharmacien si vous prenez, avez récemment pris ou pourriez prendre tout autre médicament (en particulier les digitaliques et les diurétiques).

CHLORURE DE CALCIUM 10% UNIMED® avec des aliments, boissons et de l'alcool : Sans objet.

GROSSESSE ET ALLAITEMENT :

Si vous êtes enceinte ou que vous allaitez, si vous pensez être enceinte ou planifiez une grossesse, demandez conseil à votre médecin ou pharmacien avant de prendre ce médicament.

CONDUITE ET UTILISATION DES MACHINES :

Sans objet.

EFFETS INDESIRABLES :

- En cas de perfusion prolongée, des calcifications des vaisseaux peuvent apparaître.
- Il existe un risque de nécrose au point d'injection en cas d'extravasation.

SURDOSAGE :

En cas de surdosage, consultez rapidement votre médecin.

POSOLOGIE ET MODE D'ADMINISTRATION :

Veillez à toujours utiliser ce médicament en suivant exactement les instructions de cette notice ou les indications de votre médecin, pharmacien ou infirmier/ère. Vérifiez auprès de votre médecin, pharmacien ou infirmier/ère en cas de doute.

Posologie :

Chez l'adulte : 10 mL en intraveineuse lente.

L'injection doit se faire sur un sujet allongé. Si le chlorure de calcium est administré non dilué, l'injection doit être extrêmement lente (10 mL en 10 à 15 minutes) et effectuée sur des veines de gros calibre.

Si vous oubliez d'utiliser CHLORURE DE CALCIUM 10% UNIMED® : Sans objet.

Si vous arrêtez d'utiliser CHLORURE DE CALCIUM 10% UNIMED® : Sans objet.

INCOMPATIBILITES :

L'association avec les formes minérales du phosphore entraînant des précipitations dans le milieu est contre-indiquée. Seules des associations où le phosphore est lié à un anion organique peuvent être utilisées.

En l'absence d'études physico-chimiques appropriées de compatibilité, les associations en perfusion avec d'autres médicaments sont à déconseiller.

PRECAUTIONS PARTICULIÈRES DE CONSERVATION :

Avant ouverture : Pas de précautions particulières de conservation.

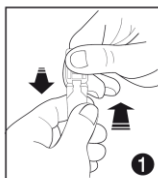
Après ouverture : Le produit doit être utilisé immédiatement.

Ne pas conserver une ampoule déjà entamée.

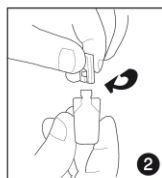
Ne jetez aucun médicament au tout-à-l'égout ou avec les ordures ménagères. Demandez à votre pharmacien d'éliminer les médicaments que vous n'utilisez plus. Ces mesures contribueront à protéger l'environnement.

Médicaments autorisés N° :

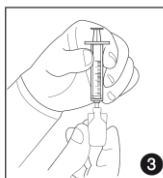
- CHLORURE DE CALCIUM 10 % 10 ml : 9093171BH
- CHLORURE DE CALCIUM 10 % 5 ml : 9093171A



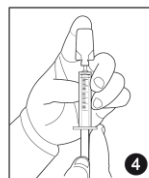
1. Briser le lien entre la tête et le corps de l'ampoule en effectuant un mouvement de va et vient



2. Ouverture par système twist off (torsion de la tête de l'ampoule)



3. Adapter le Luer de la seringue à l'ampoule



4. Aspirer la solution

CECI EST UN MÉDICAMENT

- Ceci est un produit qui affecte la santé et le non-respect du mode d'administration vous met en danger.
- Suivez attentivement la prescription du médecin, le mode d'emploi et les conseils du pharmacien.
- Le médecin et le pharmacien sont les experts du médicament et savent ses bénéfices et ses risques.
- N'arrêtez pas la prise du traitement de votre propre initiative.
- Ne renouvelez pas l'approvisionnement en ce médicament sans revenir au médecin.
- Ne laissez pas les médicaments à la portée des enfants.

CONSEIL DES MINISTRES ARABES DE LA SANTE



Titulaire/Exploitant/Fabricant
LABORATOIRES UNIMED
Z.I Kalaa Kebira - B.P: 38 - 4060 TUNISIE
Tél. : (+ 216) 73 342 669 – Fax : (+216) 73 342 472
Site Web : www.unimed.com.tn

Edition : 03
Date : 05 / 2021

14CCL101

كلوريد الكالسيوم 10% يونيماد®

كلوريد الكالسيوم 10 %

محلول للحقن داخل الوريد، وحدات للحقن ذات 5 مل & 10 مل

الشكل :

محلول للحقن داخل الوريد.

• عبوة تحتوي على 100 وحدة للحقن ذات 10 مل.

• عبوة تحتوي على 10 وحدات للحقن ذات 5 مل.

التركيبية :

كلوريد الكالسيوم ثنائي الهيدرات.....6,7 غ

(بما يوافق كلوريد الكالسيوم سداسي الهيدرات.....10 غ)

سواغ : ماء صالح للحقن كاف لـ:..... 100 مل

الصنف العلاجي:

الكالسيوم - عنصر معدني.

دواعي الإستعمال :

هي دواعي الإستعمال الإستعجالي للعلاج بالكالسيوم :

- نقص كالسيوم الدم.

- كزاز مرتبط بنقص كالسيوم الدم.

موانع الإستعمال :

- فرط كالسيوم الدم، فرط كالسيوم البول.

- يمنع منعاً باتاً استعمال الكالسيوم عبر الحقن لدى المرضى

المعالجين بالمشتقات الديدجيتالية.

- يمنع حقن هذا الدواء تحت الجلد أو داخل العضلة.

التحذيرات و إحتياطات الإستعمال :

يحقن هذا الدواء ببطء لكونه محلول عالي التركيز.

إستشر الطبيب أو الصيدلاني أو الممرض قبل إستعمال كلوريد

الكالسيوم 10% يونيماد®.

الأطفال و المراهقون : لا شيء.

التفاعلات الدوائية و تفاعلات أخرى :

في حالة الإستعمال المتزامن لأدوية أخرى، راجع المعلومات المقدمة

في ملخص خصائص المنتج أو النشرة المصاحبة لهذه الأدوية، مع

إيلاء اهتمام خاص لموانع الإستعمال.

إستشر الطبيب أو الصيدلاني إن كنت تستعمل أو استعملت سابقا

أوقد تستعمل أي دواء آخر (خاصة لدى المرضى المعالجين

بمشتقات الديدجيتال والأدوية المثرة للبول).

استعمال كلوريد الكالسيوم 10% يونيماد® مع المأكولات

والمشروبات و الكحول : لا شيء.

الحمل و الإرضاع :

إذا كنت حاملاً أو مرضعاً أو تخططين للحمل إستشيري الطبيب

أو الصيدلاني قبل إستعمال هذا الدواء.

السياقة و إستعمال الآلات :

لا شيء.

تأثيرات غير مرغوب فيها :

- قد تتكلس الأوعية الدموية عند الحقن الإروائي المطول.

- يمكن أن يحدث نخر نسيجي مكان الحقن في حالة حدوث تسرب.

تجاوز الجرعة :

عند تجاوز الجرعة، اتصل بطبيبك المباشر بسرعة.

المقادير و طريقة الإستعمال :

استعمل هذا الدواء دائماً وفقاً للتعليمات الواردة في هذه النشرة أو

وفقاً لتوجيهات الطبيب أو الصيدلاني أو الممرضة. تحقق مع

طبيبك أو الصيدلاني أو الممرضة إذا كنت في شك.

المقادير :

البالغين : 10 مل للحقن البطيء داخل الوريد.

عند الحقن، يجب أن يكون المريض مستلقياً.

عند إستعمال كلوريد الكالسيوم بدون تخفيف، يجب أن يكون

الحقن ببطء (10 مل في 10 دق أو 15 دق) داخل الأوردة

الواسعة.

إذا نسييت استعمال كلوريد الكالسيوم 10% يونيماد® :

لا شيء.

إذا توقفت عن استعمال كلوريد الكالسيوم 10% يونيماد® :

لا شيء.

عدم التطابق :

يمنع الخلط بمعدان الفسفور عند تكون ترسبات.

يمكن الخلط فقط مع المركبات التي تحتوي على الفسفور المرتبط

بأيون عضوي.

نظراً لغياب دراسات فيزيوكيميائية للتطابق فإنه لا ينصح بمزج هذا

الدواء مع أدوية أخرى في محلول الإرواء.

الحفظ :

قبل الفتح : لا توجد إحتياطات خاصة بالحفظ.

بعد الفتح : استعمل المحلول على الفور.

لا تحتفظ بوحدة بعد فتحها.

لا تتخلص من أي دواء عن طريق مياه الصرف الصحي أو

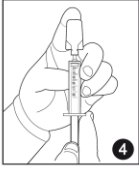
النفايات المنزلية. اطلب من الصيدلاني التخلص من الأدوية التي

لم تعد تستعملها. ستساعد هذه الإجراءات على حماية البيئة.

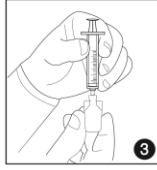
التأشيرة :

• كلوريد الكالسيوم 10% يونيماد® 10 مل : 9093171BH

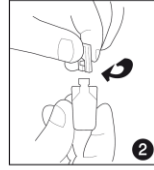
• كلوريد الكالسيوم 10% يونيماد® 5 مل : 9093171A



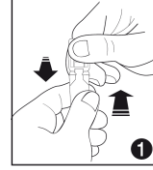
4. إنشط المحلول



3. صل الحقنة بالوحدة



2. يتم الفتح بلف رأس الوحدة



1. إنقطع ما يربط بين أعلى الوحدة وأسفلها باعتماد حركة ذهاب و إياب

إن هذا دواء

- هذا مستحضر يؤثر على صحتك و استعماله خلافا للتعليمات يعرضك للخطر.
- اتبع بدقة وصفة الطبيب وطريقة الإستعمال المنصوص عليها و تعليمات الصيدلاني الذي صرفه لك.
- الطبيب و الصيدلاني هما الخياران بالدواء و بنفعه و ضرره.
- لا تقطع مدة العلاج المحددة لك من تلقاء نفسك.
- لا تكرر صرف الدواء بدون استشارة الطبيب.
- لا تترك الأدوية في متناول الأطفال.

مجلس وزراء الصحة العرب

نشرة : 03
تاريخ : 2021 / 05

14CCL101

صاحب التسجيل/المصنّع

مخابر يونيماد

المنطقة الصناعية القلعة الكبرى ص.ب : 38 - 4060 تونس

الهاتف : (+216) 73 342 669 - الفاكس : (+216) 73 342 472

موقع الواب : www.unimed.com.tn

UNIMED
Laboratoires